

WEB出願の流れ

出願に関する流れを紹介しています。

次のページから「WEB出願の流れ」についてのご案内です。

インターネット環境の確認



インターネットに接続されたパソコン・スマートフォン・タブレットをご用意ください。

メールアドレスの準備



マイページの登録に必要です。
また登録したアドレスに重要な通知を配信します。

WEB上で提出できる書類

- 総合型選抜（AO入学）エントリーシート または 志願票
- 証明写真

- ※本人のみが映っているもの
- ※上半身、正面、脱帽、無背景
- ※画像に加工を施していないもの



添付・郵送書類の準備

郵送書類は、発行に時間がかかる場合がありますので、できるだけ出願前に準備をしておいてください。
なお、総合型選抜（AO入学）のインリー時には郵送書類はありません。



郵送が必要な書類（入学方法により書類は異なります）

- 高等学校調査書（またはそれに代わる書類）
- 総合型選抜（AO入学）認定通知書
- 各種推薦書
- 奨学金に関する書類 等

メールで受け取る場合

手順 1

WEB出願のページからアクセスし、「メールで通知を受け取る」ボタン選択します。

インターネット出願

今年度初めて
インターネット出願を行う方はこちら

メールで通知を受け取る

既に今年度の
インターネット出願を行っている方はこちら

ログイン画面へ

※注意事項
インターネットのみでは出願完了となりません。
インターネットにて出願後、必要書類を郵送してください。
必要書類は、試験種別によって異なりますので、募集要項・志願確認表をご確認ください。

手順 2

氏名・電話番号・メールアドレスを入力してください。

新規出願登録 利用規約確認

氏名 (フリガナ)

姓	名
セイ	メイ

電話番号

09012345678 (ハイフンなし)

メールアドレス

XXXXXXXX@XXX.com

ご入力いただいたメールアドレス宛に登録用のURLを送信します。

個人情報の保護に同意します。
個人情報の取り扱いについてはこちら

送信

手順 3

入力したメールアドレス宛にメールが送信されます。

氏名 (フリガナ)

東放	花子
トウホウ	ハナコ

ご入力いただいたメールアドレス宛に送信しました。
メール内のご案内に従い、操作をお願いいたします。

*メールが受信できない場合は、迷惑メール設定をご確認いただくか、お問い合わせください。

閉じる

個人情報の保護に同意します。
個人情報の取り扱いについてはこちら

手順 4

入力したメールアドレスに届く「仮登録完了のお知らせ」メール内にあるURLをクリックして登録を完了させてください。

info@
宛先 東放 花子

この度は、インターネット出願にご登録いただきありがとうございます。以下URLより、手続きを進めていただきますようお願いいたします。

<https://www.xxxxxxxx>

既に登録済みの人は以下のURLからログインしてください。
<https://www.mypage>

*本メールは送信専用です。返信にはご回答できません。
*心当たりのない場合は、お問い合わせフォームよりご連絡ください。

- 手順1** 個人情報詳細入力
住所や生年月日などを入力してください。

個人情報登録

氏名 ※

東放	花子
トウホウ	ハナコ

生年月日 ※

▼選択し ▼選択し ▼選択し

住所 ※

郵便番号 検索

▼選択してください

市区町村

番地

建物名 部屋番号

出身学校 ※

○○高等学校

- 手順2** 画面の指示に従って入力項目を完了させてください。

総合型選抜（AO入学） エントリー登録

総合型選抜（AO入学）
エントリー

入試区分 ※

▼選択してください

志望学科 ※

▼選択してください

志望動機

0文字入力（最大500文字まで）

出願登録

出願

入試区分 ※

▼選択してください

志望学科 ※

▼選択してください

手順1 「パスワード設定」ボタンを選択します。



試験情報

[総合型選抜 (AO入学) エントリー]
エントリー受付完了

入試区分 [総合型選抜 (AO入学) エントリー]

第1希望学科 ○○科

申請内容を変更



ホーム



AOエントリー



出願



メニュー

手順2 英数字8文字以上のパスワードを設定してください。

The screenshot shows the "マイページのパスワード設定" (Set Password for My Page) form. It features a user profile icon at the top. Below the icon, it states: "マイページのパスワードを設定することで、申請内容を確認・変更することができます。" (By setting a password for my page, you can confirm and change your application information). The form includes three input fields: "電話番号" (Phone Number) with the placeholder "090XXXXXXXX", "パスワード" (Password) with the note "※英数字8文字以上" (※Minimum 8 alphanumeric characters), and "パスワード (確認)" (Password (Confirmation)). A blue "登録" (Register) button is at the bottom.

以下のいずれかの方法でお支払いください。



クレジットカード決済

利用できるクレジットカードは以下のマークがついているものです。

VISA / Mastercard / JCB / American Express / Diners Club

VISA



コンビニ決済

以下のコンビニで決済可能です。

- ・セブン-イレブン
- ・ミニストップ
- ・ローソン
- ・セイコーマート
- ・ファミリーマート

なお、下記の場合は選考料は不要です。

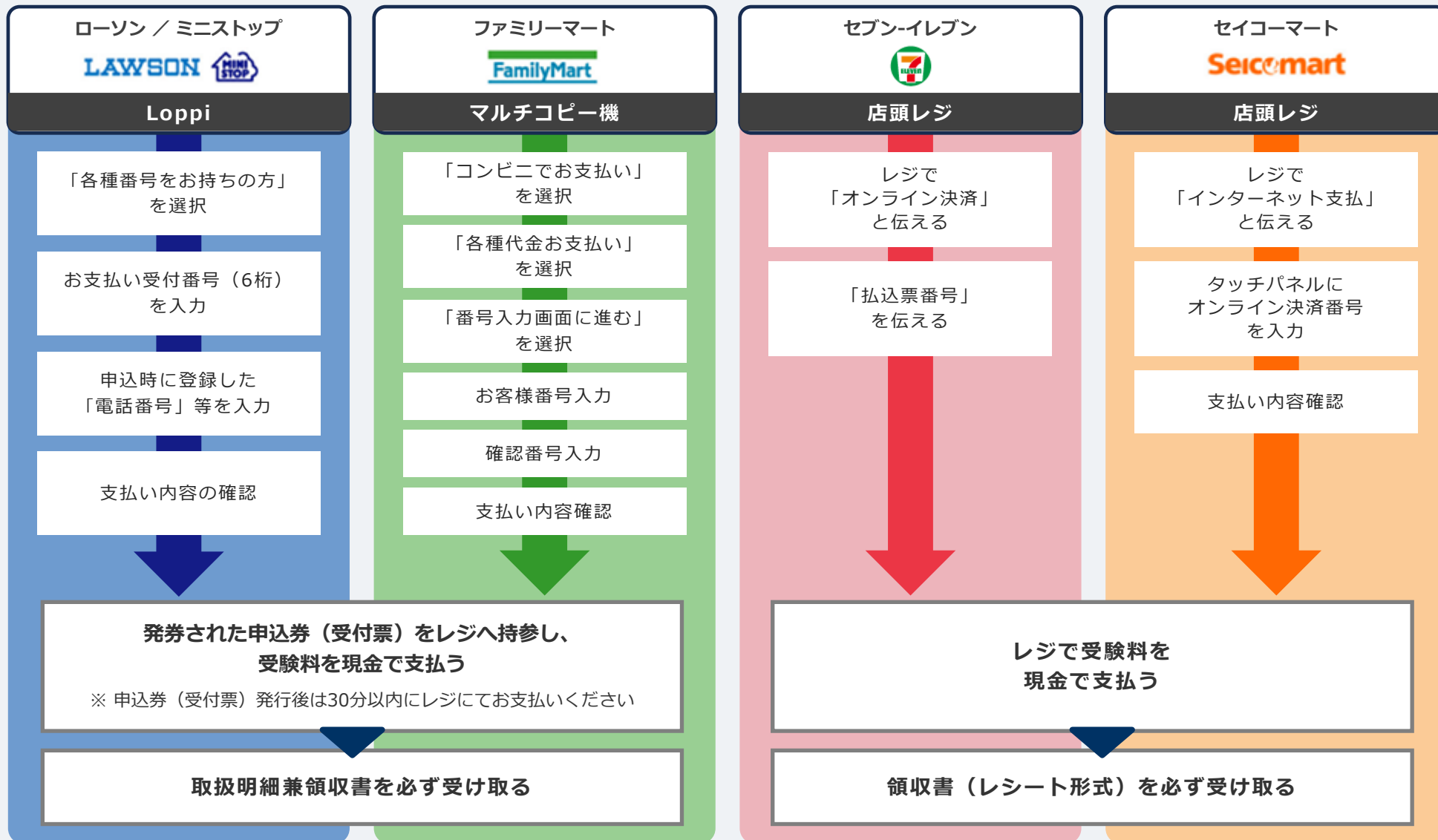
- ・総合型選抜（AO入学）のエントリー時（出願の際は必要です）
- ・指定校推薦入学での出願
- ・東放学園卒業生推薦での出願



5 選考料のお支払い

コンビニ【現金支払い】の流れ

※総合型選抜（AO入学）エントリー時および
指定校推薦入学・東放学園卒業生推薦入学での出願時は不要



マイページに記載されている提出書類を封筒に入れ、
出願期間内に郵便局窓口から簡易書留で下記の宛先まで郵送してください。（出願期間内必着）

送付先**〒160-0023****東京都新宿区西新宿4-5-2****学校法人 東放学園 入学相談室 宛**

登録したメールアドレスに通知メールが届きますので、
メールの内容に従って進めてください。

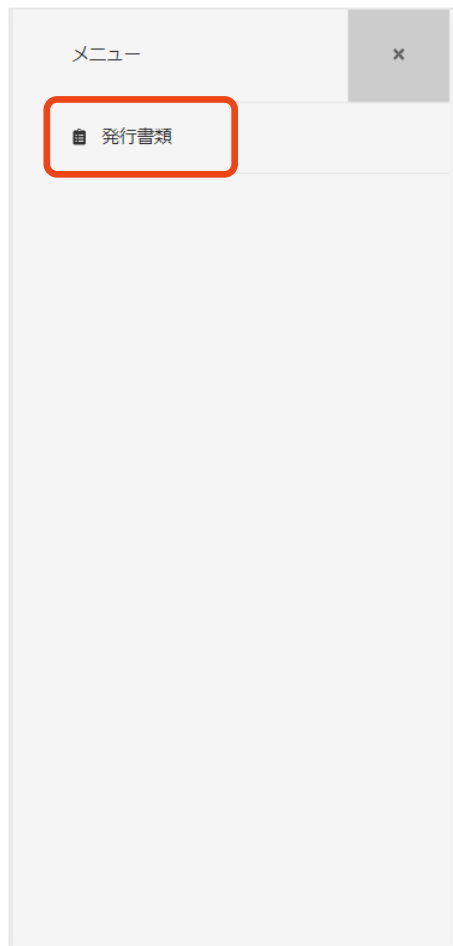


出願登録が学校から受理されると、マイページ内から受験番号が通知されます。
印刷して保管しておいてください。

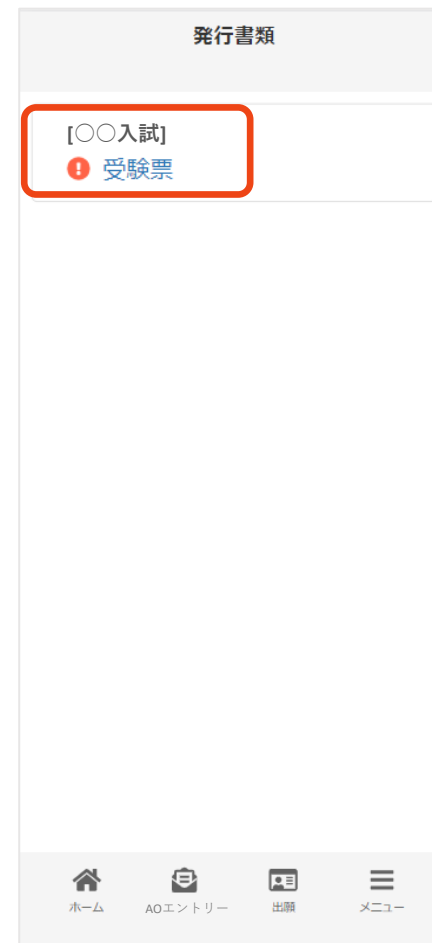
手順1



手順2



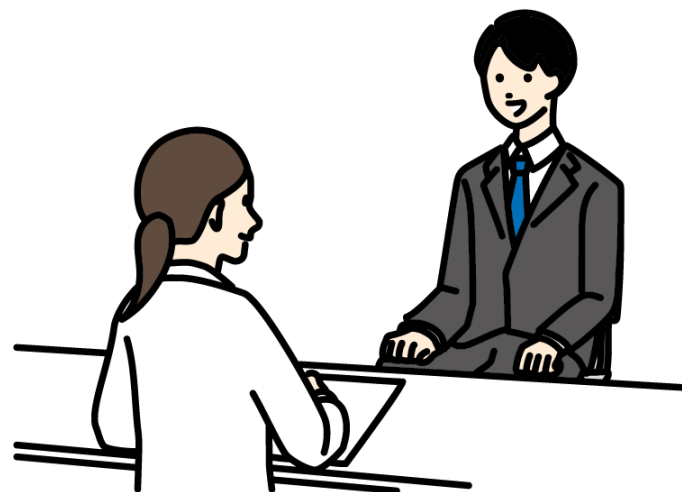
手順3



対面式面接を実施する以下の入学方法

「総合型選抜（AO入学）出願資格認定審査」
「一般入学」

を受ける場合は、
面接当日に印刷した受験票を持参してください。



合格発表日に、ログイン後のトップページ内にある登録済み試験日程一覧に合否の結果が通知されます。

また、合格者には合格通知書及び入学に必要な書類を別途お送りいたします。

The screenshot displays a user interface for a student's application status. At the top, it shows "[○○入学]" and "入学手続き完了" (Application completed) with a green "支払済" (Paid) button. Below this, a large orange box contains the word "合格" (Passed) in red. Underneath, the text "○○科" (○○ Department) is shown. A table below lists application details: "入試区分" (Exam Division) as "[○○入学]", "受験番号" (Exam Number) as "XXXXXX", and "第1希望学科" (1st Preferred Department) as "○○科". At the bottom, there is a blue button labeled "申請内容を変更" (Change application content).

入試区分	[○○入学]
受験番号	XXXXXX
第1希望学科	○○科